

Interactions Humain/Sanglier dans le bassin minier de Provence

Jean-Claude RAYNAL

Ingénieur de Recherche CNRS

Aix-Marseille Université

CNRS ECCOREV FR 3098

Guillaume LACQUEMENT

Professeur de Géographie

UMR CNRS 5281 ART-Dev

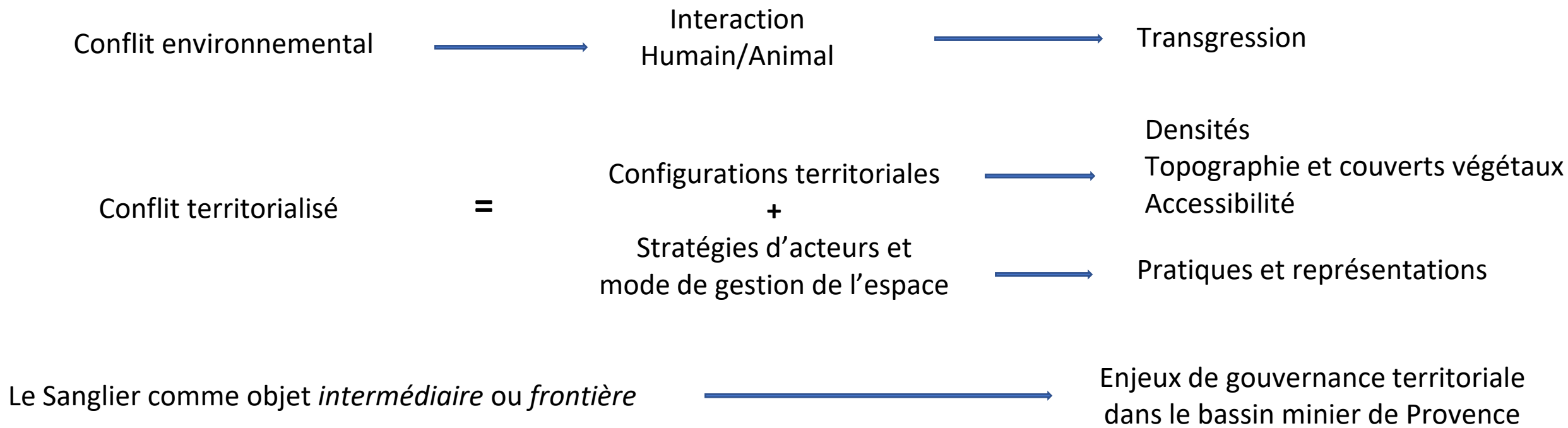
Acteurs, Ressources, Territoires dans le Développement

Université de Perpignan Via Domitia

Avec nos remerciements à **Audrey Marteau**, étudiante en Master 2 Biodiversité, Ecologie, Evolution, Aix-Marseille Université et à **Pascal Carlier**, Enseignant-chercheur en Sciences cognitives, Aix-Marseille Université

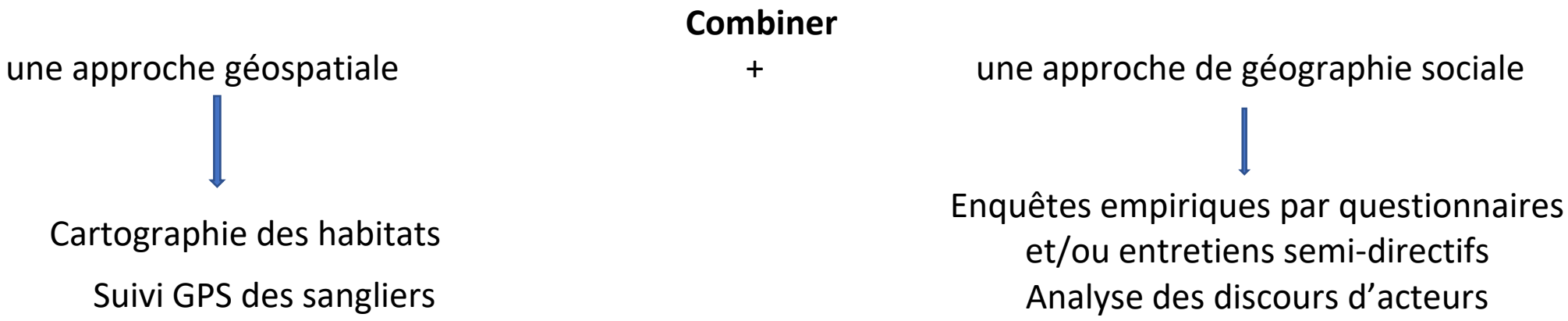
I. Objectif du projet et mise en contexte

Contribuer à l'analyse des conflits environnementaux dans le bassin minier de Provence en mobilisant le prisme des relations Humain/Animal
Le Sanglier comme objet intermédiaire pour étudier un conflit environnemental territorialisé



**Séminaire 2023 de l'OHM BMP
et Transition énergétique en région Sud-PACA
Meyreuil, 9 et 10 Novembre 2023**

II. Méthodologies



Confronter les perceptions d'acteurs à la mobilité et au mode de vie des sangliers dans le but de documenter la décision publique en matière de gestion de la faune sauvage

↓

Atlas : cartographie diachronique de l'occupation de l'espace, et des prélèvements de sangliers par la chasse (carnets de prélèvements)

Suivi GPS : Formation technique effectuée mais difficultés pour obtenir l'autorisation de capture (pour des raisons administratives) et les produits vétérinaires de contention chimique

↓

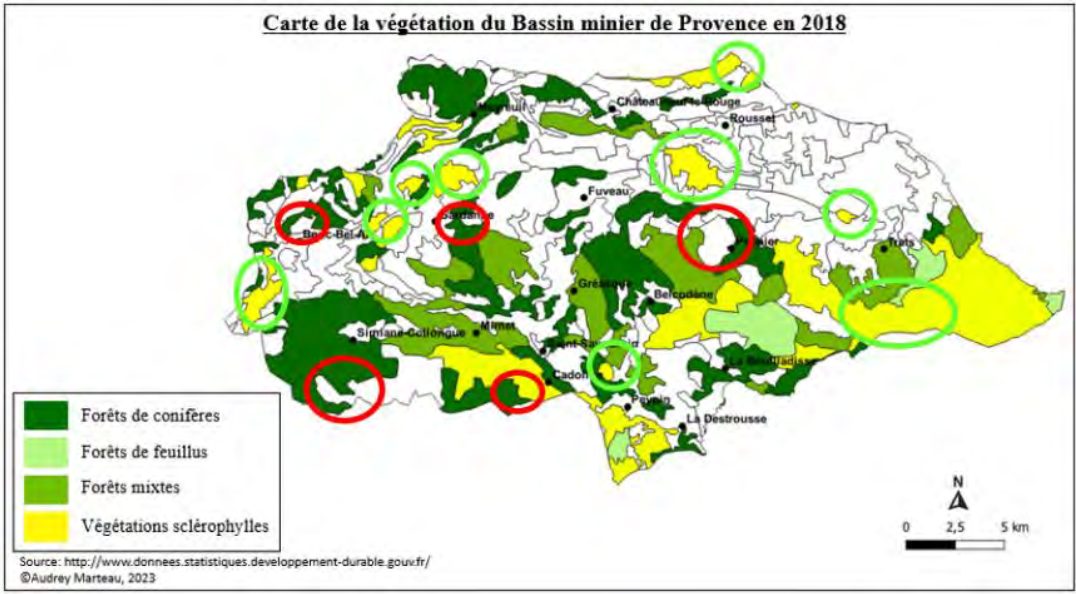
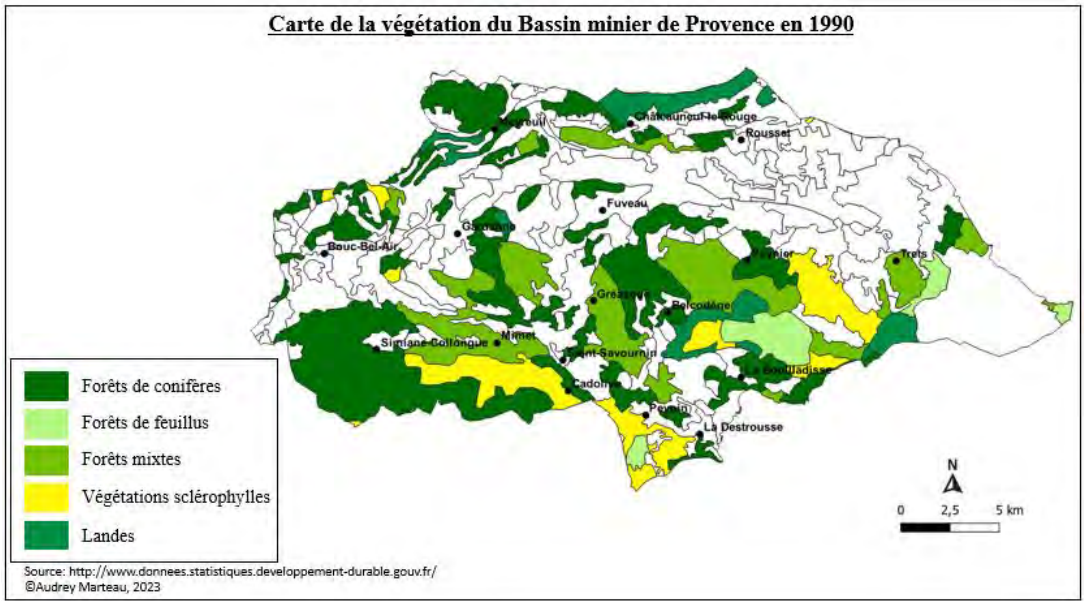
5 questionnaires
Chasseurs
Agriculteurs
Acteurs institutionnels (DDTM, OFB, FDC)
Elus locaux
Particuliers



**Séminaire 2023 de l'OHM BMP
et Transition énergétique en région Sud-PACA
Meyreuil, 9 et 10 Novembre 2023**

III.Principaux résultats

1. Incidence des facteurs spatiaux sur la croissance de la population des ongulés et occurrence de la rencontre Humain/Sanglier



Facteur 1. Diminution des superficies forestières et progression des zones de garrigues

1990 = 55% (183 Km² ; 2018 = 54% (180 Km²) de la superficie totale - Evolution 1990-2018 = -1% (-300 ha)

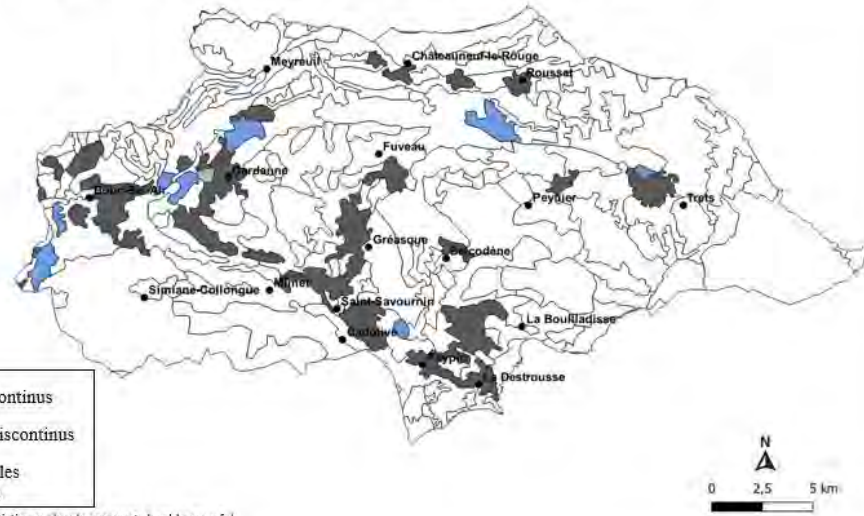


Séminaire 2023 de l'OHM BMP
et Transition énergétique en région Sud-PACA
Meyreuil, 9 et 10 Novembre 2023

III.Principaux résultats

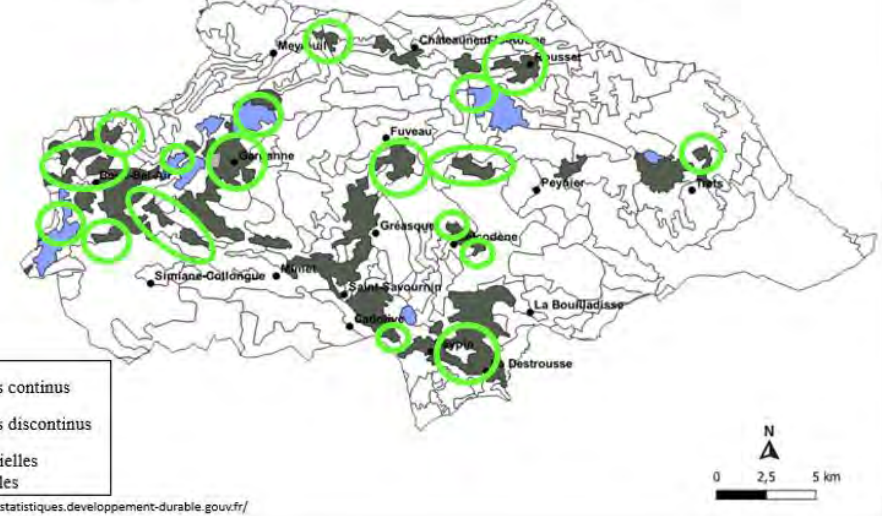
1. Incidence des facteurs spatiaux sur la croissance de la population des ongulés et occurrence de la rencontre Humain/Sanglier

Carte des terres urbanisées du Bassin minier de Provence en 1990



Source: <http://www.donnees.statistiques.developpement-durable.gouv.fr/>
©Audrey Marteau, 2023

Carte des terres urbanisées du Bassin minier de Provence en 2018



Source: <http://www.donnees.statistiques.developpement-durable.gouv.fr/>
©Audrey Marteau, 2023

Facteur 2. Croissance démographique et étalement urbain

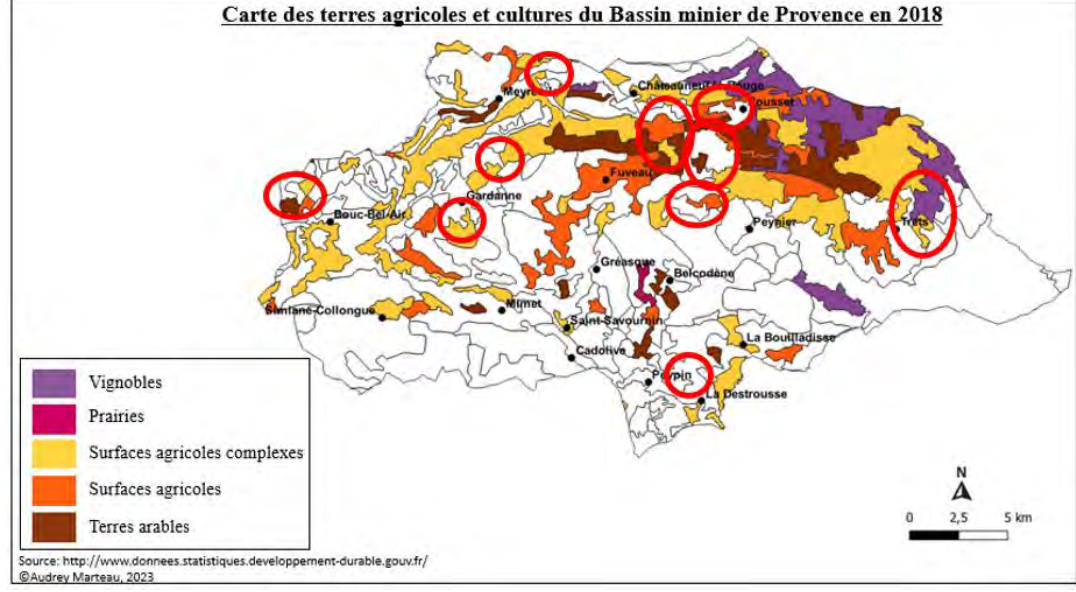
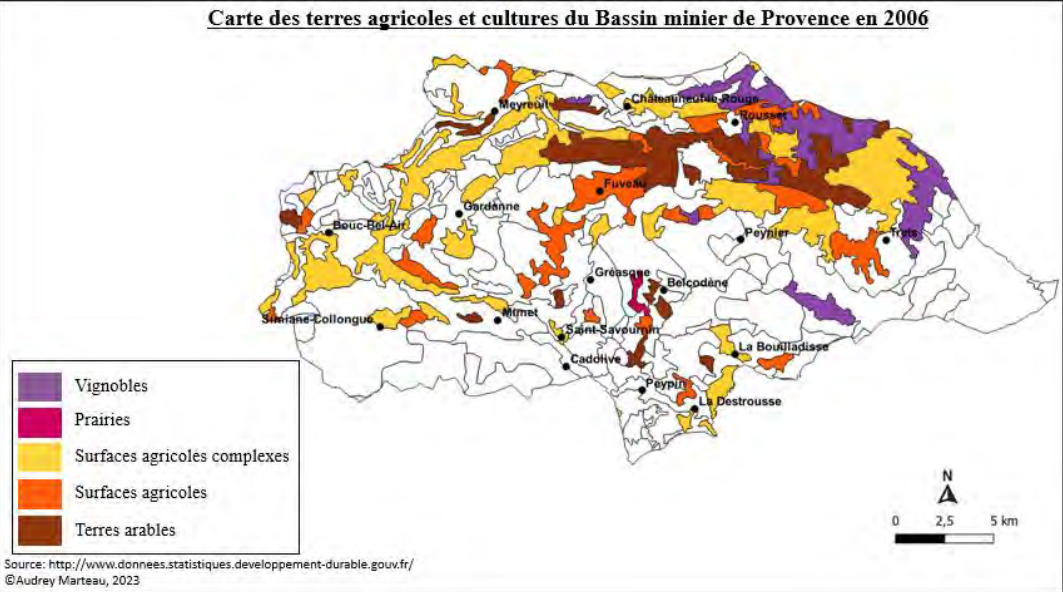
1990 = 12% (41 km²) ; 2018 = 15% (51 km²) de la superficie totale - Evolution 1990-2018 = +3% (+ 1000 ha)



Séminaire 2023 de l'OHM BMP
et Transition énergétique en région Sud-PACA
Meyreuil, 9 et 10 Novembre 2023

III. Principaux résultats

1. Incidence des facteurs spatiaux sur la croissance de la population des ongulés et occurrence de la rencontre Humain/Sanglier



Facteur 3. Déprise agricole

1990 = 33% (111 Km² ; 2018 = 31% (104 Km²) de la superficie totale - Evolution 1990-2018 = -2% (-700 ha)

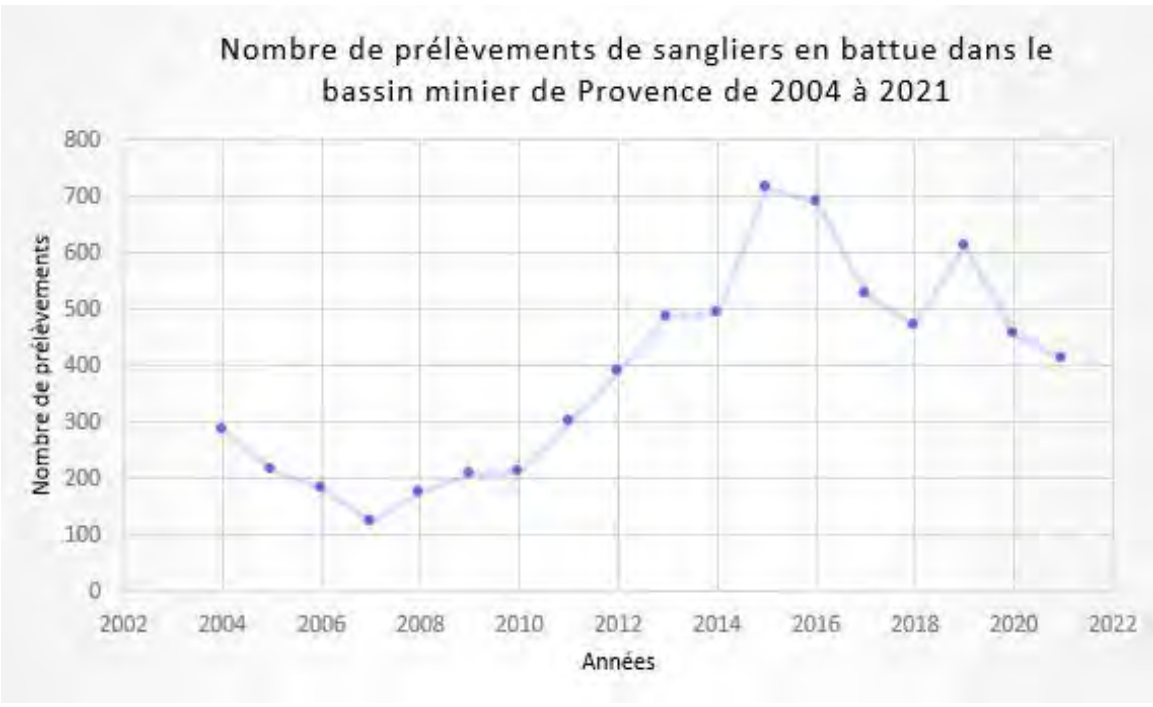
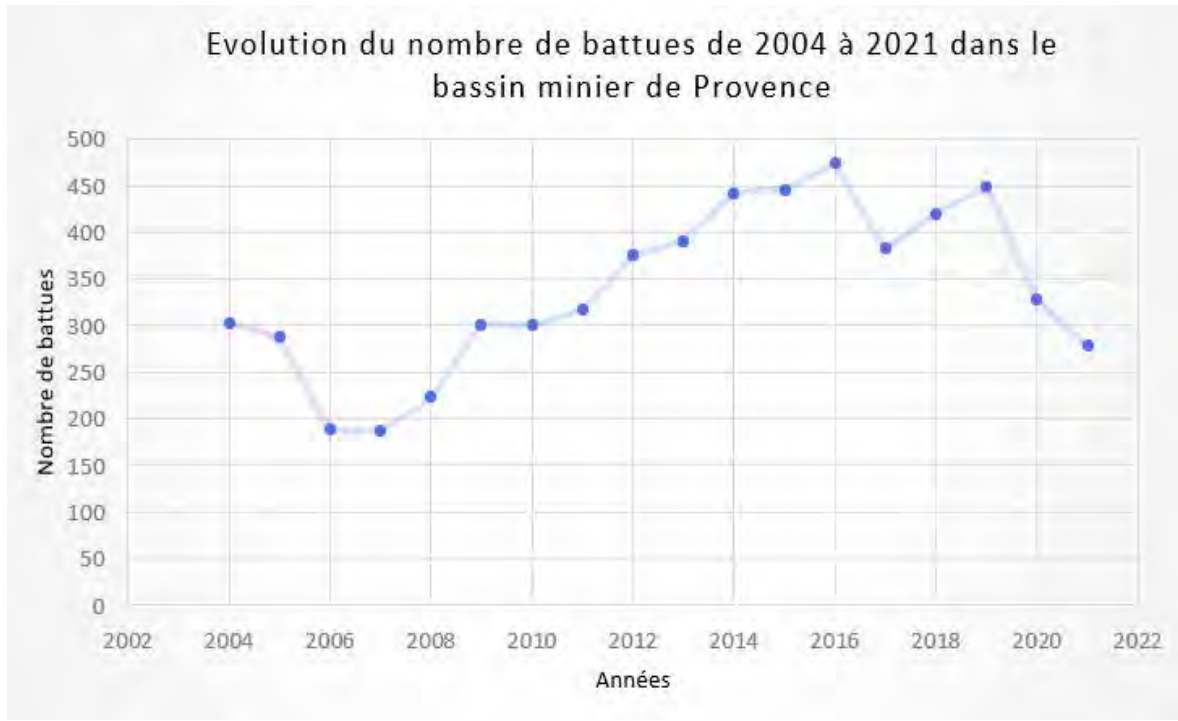


Séminaire 2023 de l'OHM BMP
et Transition énergétique en région Sud-PACA
Meyreuil, 9 et 10 Novembre 2023

III. Principaux résultats

1. Incidence des facteurs spatiaux sur la croissance de la population des ongulés et occurrence de la rencontre Humain/Sanglier

Évolution du nombre de battues et des prélèvements de sangliers dans le bassin minier de Provence de 2004 à 2021



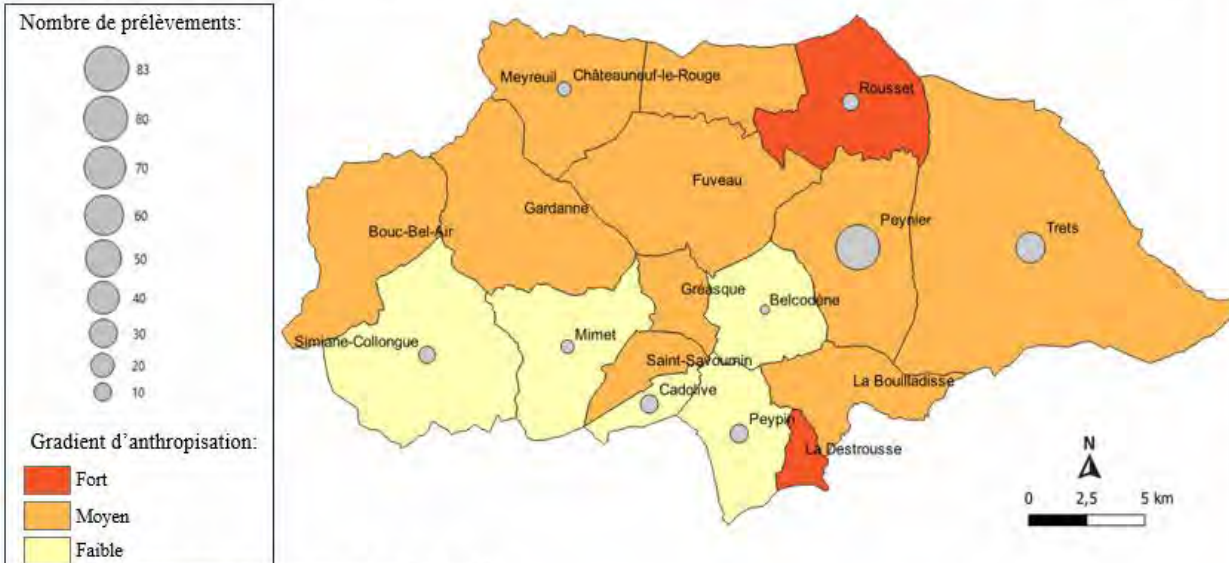
**Séminaire 2023 de l'OHM BMP
et Transition énergétique en région Sud-PACA
Meyreuil, 9 et 10 Novembre 2023**

III. Principaux résultats

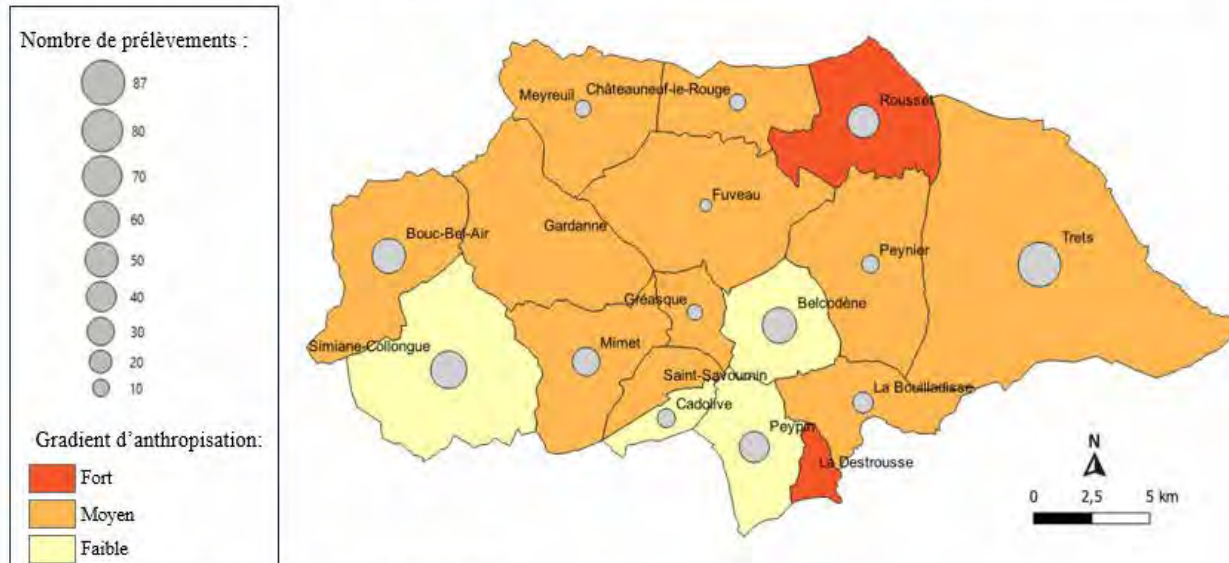
1. Incidence des facteurs spatiaux sur la croissance de la population des ongulés et occurrence de la rencontre Humain/Sanglier

Répartition des prélèvements de sangliers en battue en fonction du gradient d'anthropisation en 2006 et 2018

Carte du nombre de prélèvements de sangliers en battue en fonction du gradient d'anthropisation pour les 17 communes du bassin minier de Provence en 2006



Carte du nombre de prélèvements de sangliers en battue en fonction du gradient d'anthropisation pour les 17 communes du bassin minier de Provence en 2018



Séminaire 2023 de l'OHM BMP et Transition énergétique en région Sud-PACA
Meyreuil, 9 et 10 Novembre 2023

III. Principaux résultats

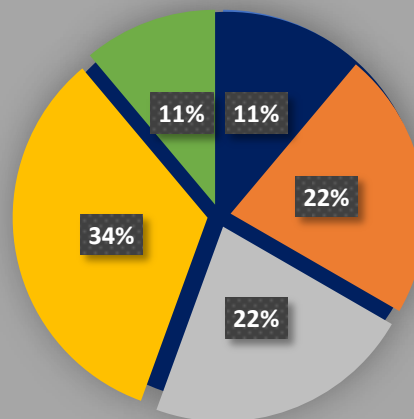
2. Pratiques et perceptions des acteurs sociaux

30 réponses = Q° Méthodologique
Questionnaires ou entretiens semi-directifs

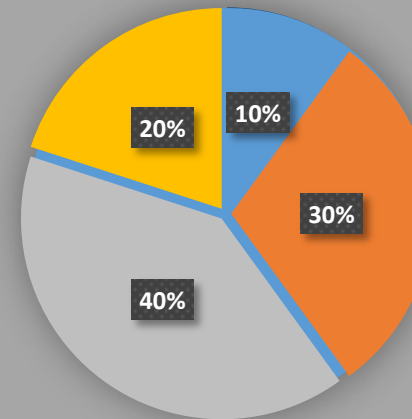
Des rencontres plus fréquentes

Des lieux de rencontre plus divers

Quelle est votre fréquence de contact avec le sanglier?



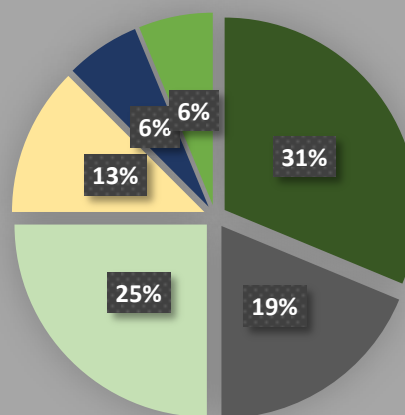
Pour les particuliers, agriculteurs et élus



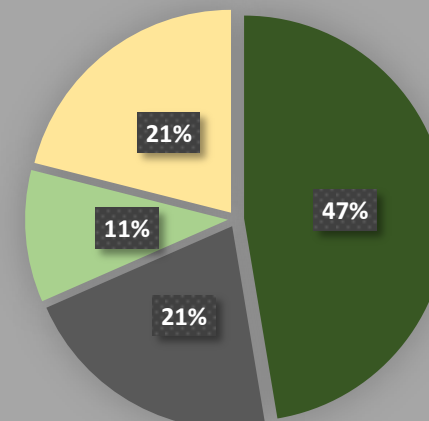
Pour les chasseurs

- A chaque sortie
- Tous les jours
- Fréquemment
- Occasionnellement
- Exceptionnellement
- Jamais

Quels sont les lieux de rencontre avec le sanglier?



Pour les particuliers, agriculteurs et élus



Pour les chasseurs

- Forêts/bois/milieus naturels
- Zones habitées
- Domicile/jardin
- Parcelles/champs agricoles
- Abord des routes
- Chemins communaux

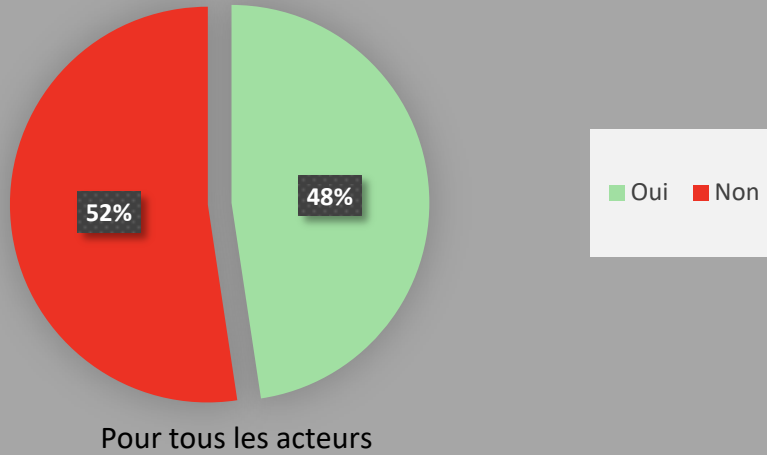


Séminaire 2023 de l'OHM BMP
et Transition énergétique en région Sud-PACA
Meyreuil, 9 et 10 Novembre 2023

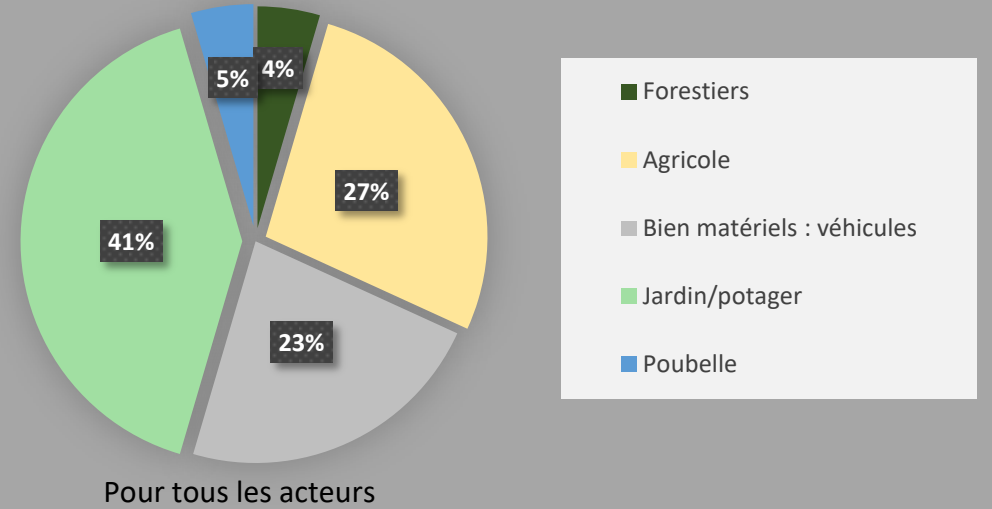
III. Principaux résultats

2. Pratiques et perceptions des acteurs sociaux

Êtes-vous concernés par les dommages occasionnés par les sangliers ?



Quels types de dommages ?



Plus de conflictualité ?

Des spatialités humaines et animales contradictoires

Métrie sociale et métrie naturelle des lieux



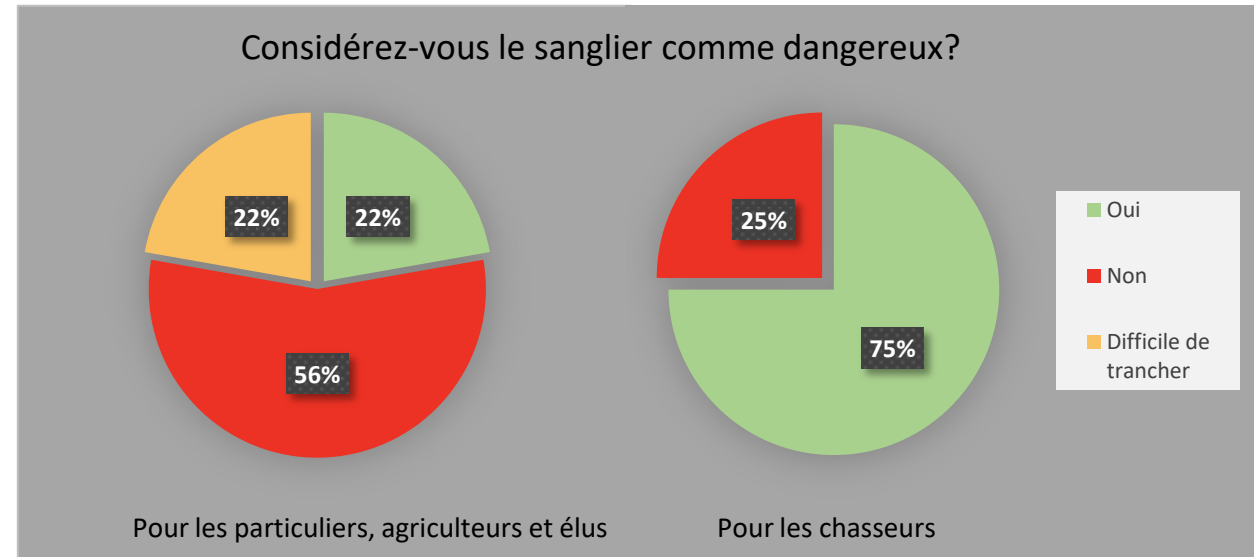
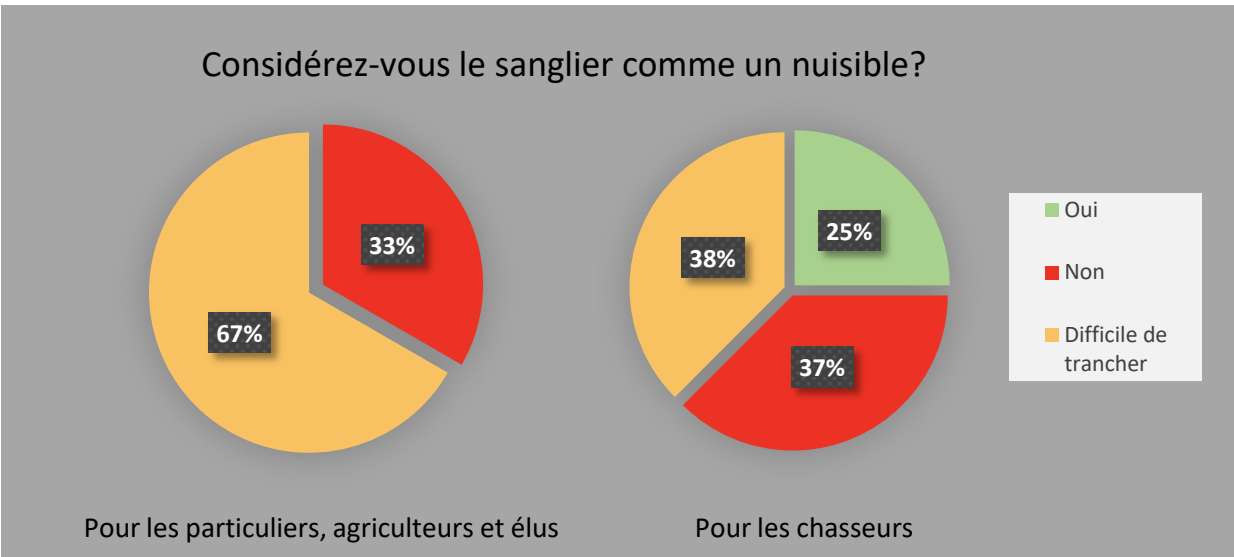
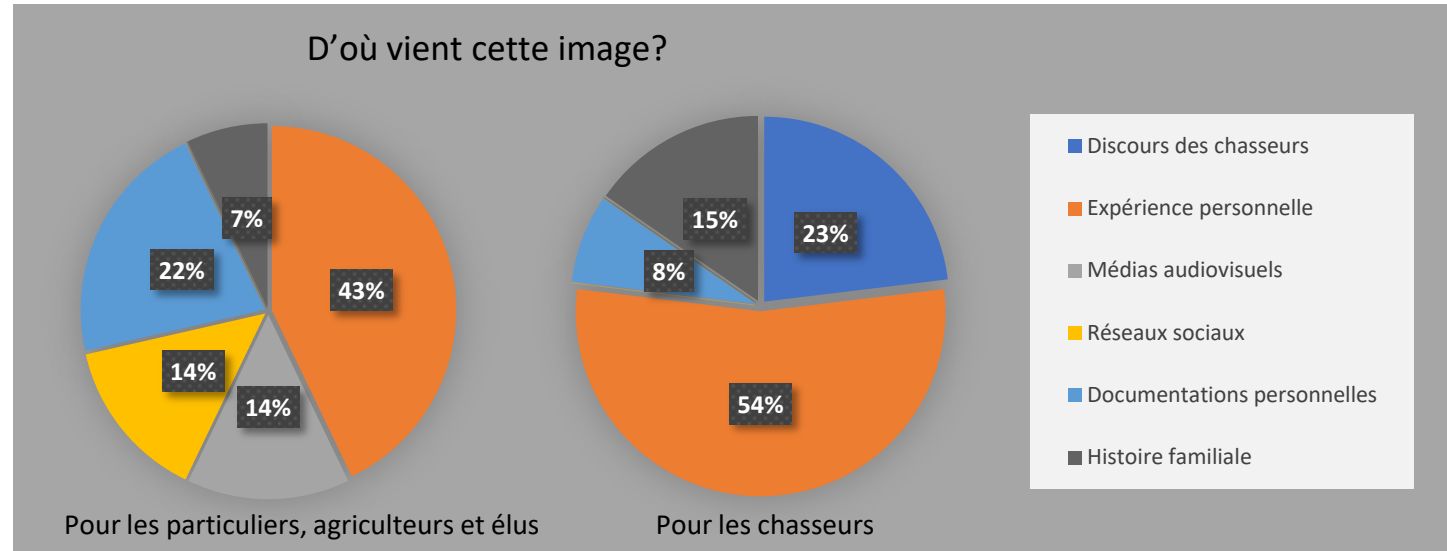
**Séminaire 2023 de l'OHM BMP
et Transition énergétique en région Sud-PACA
Meyreuil, 9 et 10 Novembre 2023**

III. Principaux résultats :

2. Pratiques et perceptions des acteurs sociaux

« C'est toujours impressionnant de tomber nez à nez avec eux » !

Un animal dangereux ? Un animal nuisible ?



**Séminaire 2023 de l'OHM BMP
et Transition énergétique en région Sud-PACA
Meyreuil, 9 et 10 Novembre 2023**

IV. Perspectives et plus-value :

Des spatialités contradictoires mais des enjeux de gestion de l'espace (cohabitation et régulation) : comment médiatiser l'interaction humain/animal ?

Travaux de médiation , en coopération avec Sophie Gachet, enseignante-chercheuse à l'IMBE et les étudiants du M2 AMU Information et médiation scientifique et technique 2022-2023

Idées vraies / idées fausses
sur le sanglier

≡

sensibiliser le grand public à
la connaissance
de la faune sauvage

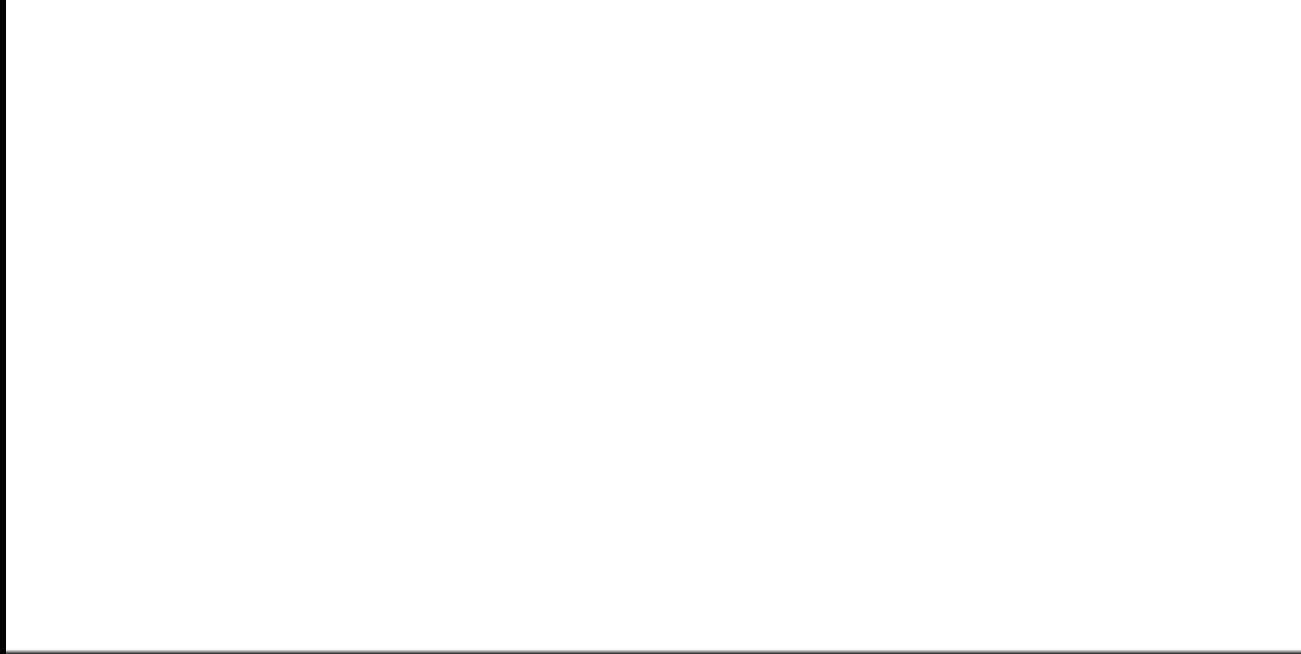
VRAI

FAUX

Le changement climatique
augmente les populations de
sangliers



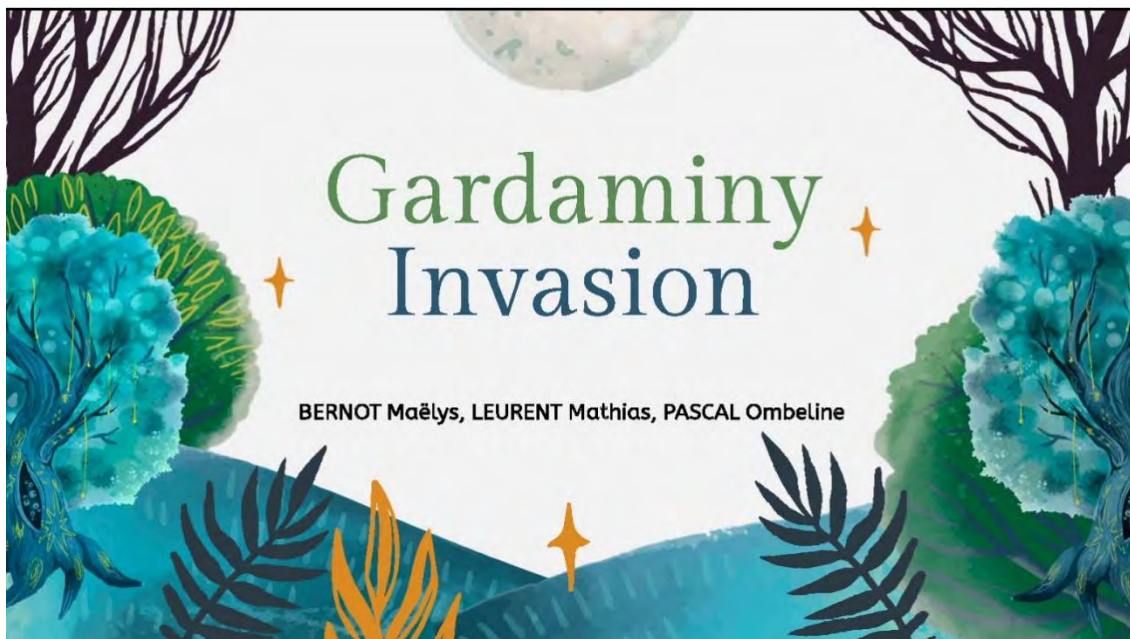
Séminaire 2023 de l'OHM BMP
et Transition énergétique en région Sud-PACA
Meyreuil, 9 et 10 Novembre 2023



IV. Perspectives et plus-value

Travaux de médiation, en coopération avec Sophie Gachet, enseignante-chercheuse à l'IMBE et les étudiants du M2 AMU Information et médiation scientifique et technique 2022-2023

Le mille bornes du sanglier = sensibiliser le grand public à la présence de la faune sauvage

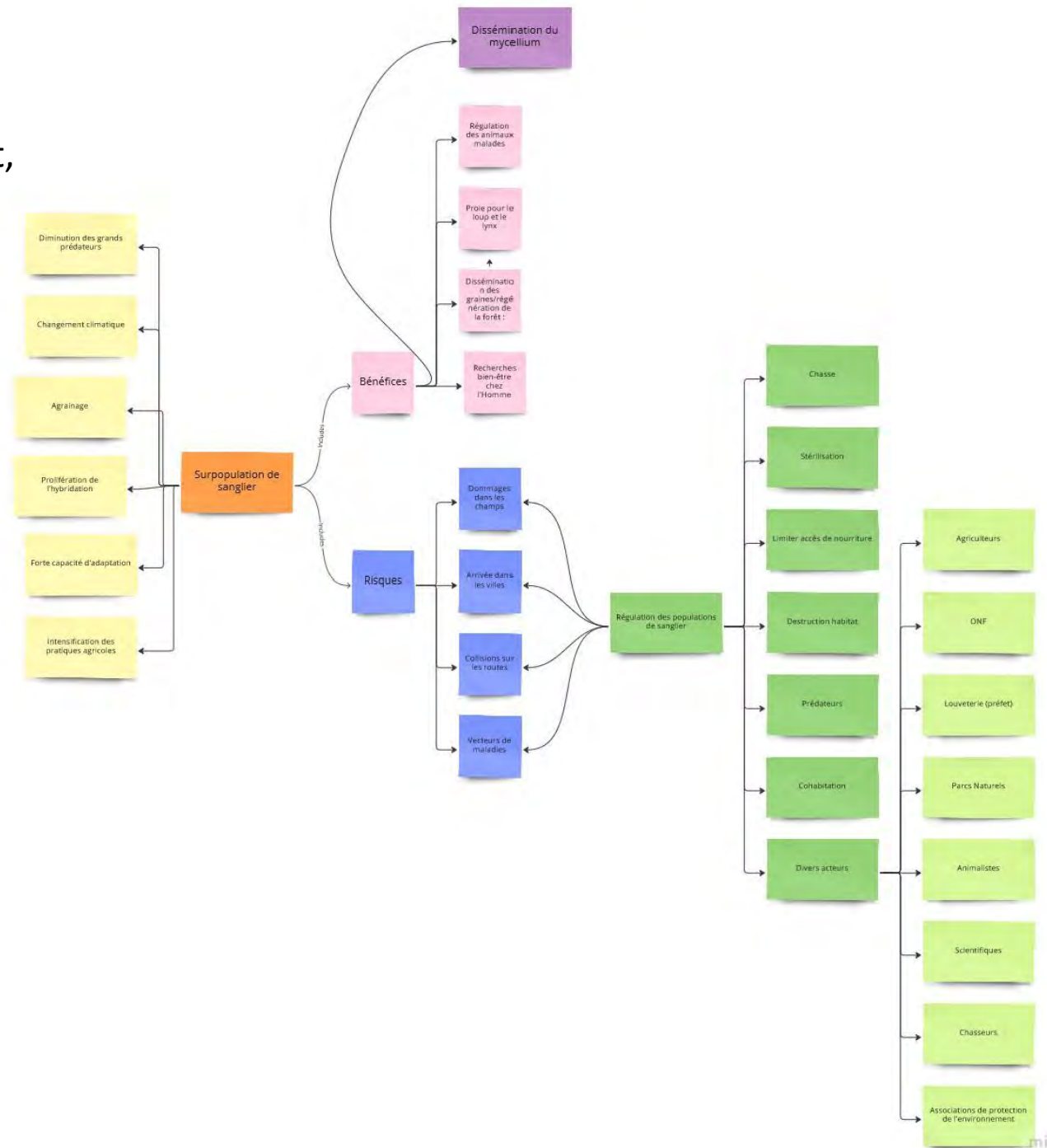


**Séminaire 2023 de l'OHM BMP
et Transition énergétique en région Sud-PACA
Meyreuil, 9 et 10 Novembre 2023**

IV. Perspectives et plus-value

Travaux de médiation, en coopération avec Sophie Gachet, enseignante-chercheuse à l'IMBE et les étudiants du M2 AMU Information et médiation scientifique et technique 2022-2023

La frise du Sanglier
 =
 Freins et leviers d'action
 pour une coexistence humain/sanglier



LACQUEMENT G., RAYNAL J.-C. (2023), « Réguler le sanglier sur les friches et le foncier agricoles dans l'espace périurbain, l'impossible gouvernance cynégétique, une étude de cas en Roussillon », LAURENS L., MARGETIC C., *Foncier agricole et enjeux alimentaires au prisme des relations villes-campagnes*, *Noréis* N°267 – 2, pp. 11-33, Planches en couleurs, pp. 15-17.

(29 septembre 2022), LACQUEMENT G., RAYNAL J.-C., *Réguler le sanglier sur les friches et le foncier agricoles dans l'espace périurbain, l'impossible gouvernance cynégétique*, une étude de cas en Roussillon, Séminaire du CEFE UMR 5175 du CNRS (Centre l'écologie fonctionnelle et évolutive), *Interactions Humains/Sangliers*, (Responsable scientifique : Raphaël Mathevet)

(10 mars 2023), LACQUEMENT G., RAYNAL J.-C., *Pratiques cynégétiques et enjeux de gestion du territoire dans l'espace périurbain, une étude de cas en Roussillon*, Colloque du CDED (Centre de droit économique et du développement), *La chasse en France, ruralité et enjeux*, Université de Perpignan Via Domitia, site de Narbonne, (Responsables scientifiques : Frédéric Boin, Rémy Radiguet).

LACQUEMENT G., RAYNAL J.-C., *Interactions Humain/Sanglier dans le bassin minier de Provence*, *Revue juridique internationale*, contribution acceptée, parution 2024.



**Séminaire 2023 de l'OHM BMP
et Transition énergétique en région Sud-PACA
Meyreuil, 9 et 10 Novembre 2023**